

Stoomdrukte in Elst

Het komt niet dagelijks meer voor dat men in Nederland binnen de tien minuten op één punt twee stoomlocomotieven in volle vaart voorbij kan zien komen.

Toch heeft zich nog kort geleden zo'n situatie voorgedaan, en wel op 4 november j.l. in Elst, om precies te zijn tussen 15.00 en 15.10 uur.

Om even over drieën passeerde daar in zuidelijke richting DB-loc 042 105-7, zij het dan ook getrokken door een dieselloc, afkomstig uit Rheine en bestemd voor de PZEM te Vlissingen. Het convoi, dat tevens een schutwagen telde in verband met de bruggenbelasting, reed onder treinnummer 85900.

Minder dan tien minuten later passeerde in tegengestelde richting trein 61000 S van Geldermalsen naar Dieren, getrokken door VSM-lok 023 023-5, en verder samengesteld uit 2 restauratierijtuigen + 2 groen-crème B's van de lijn Apeldoorn—Dieren.

Deze laatste trein reed voor excursiegangers van de Westland/Utrecht Verzekeringen B.V. te Amsterdam. Loc 042 zal deze winter in Vlissingen een functie krijgen als verwarmingsbron voor het Zeeuwse elektriciteitsbedrijf.

H. P. Kaper

De geschiedenis van Decauville Ainé

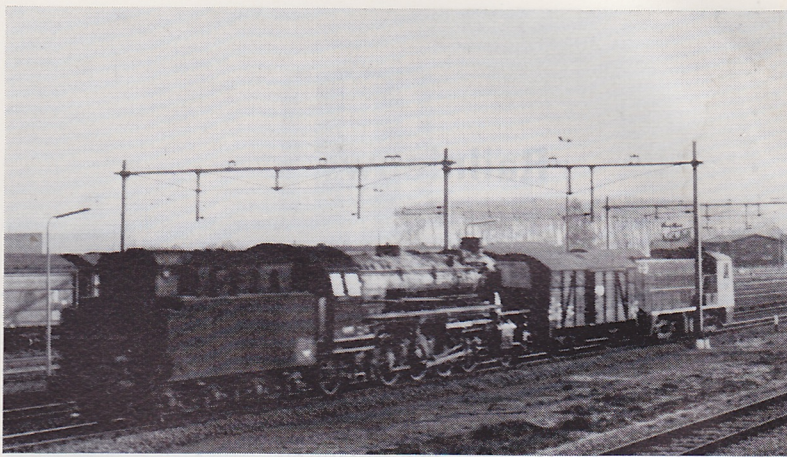
Het aardige artikel van de heer J. Pellenburg over Decauville in het novembernummer van OdR, behoeft enige correctie, waar het gaat om de Mallet-machines, die op pag. 271 worden genoemd.

Toen Decauville in 1888 de 60 cm smalspoorbaan in Laon aanlegde, had deze fabriek nog geen ervaring opgedaan met de bouw van andere dan de bekende lichte locomotieven. De Mallet-machine die in Laon ging rijden, is dan ook niet door Decauville zelf gebouwd, maar door hem in 1887 besteld bij de Belgische locomotiefabriek Tubize. Het was de eerste keer dat Tubize een zodanige loc bouwde, zodat de snelle aflevering, reeds 5 maanden na de bestelling, een ware prestatie mocht heten.

De machine, die de naam „Ville de Laon” kreeg, woog 12 ton en kon hellingen van 8% overwinnen. Een jaar later deed hij dienst op de wereldtentoonstelling te Parijs, samen met 9 iets afwijkende, eveneens door Tubize gebouwde Mallets.

Aan het slot van het artikel noemt de heer Pellenburg nog even de relatie van Decauville met Nederland. In dit verband nog het volgende.

Om te bewijzen dat het door hem ontwikkelde draagbare spoor van 50 cm wijde ook geschikt was voor mechanische beweegkracht, bouwde Decauville in 1877 zijn eerste stoomlocomotief, waarvoor de ketel werd geleverd door C. Bourdon te Parijs.



Transport van DB-stoomlocomotief 042 105, bestemd voor de PZEM te Vlissingen, gesleept door NS-diesellocomotief, passeert Elst; 4 november 1976.

Foto 5103.756 B

H. P. Kaper



VSM-locomotief 2 (ex DB 023) passeert Elst met extra-trein; 4 november 1976.

Foto 5103.755 B

H. P. Kaper

Met dit machientje, „Lilliput” genaamd, dat slechts 1 ton woog, werd deelgenomen aan een wedstrijd in Compiègne, waar het 60 personen kon vervoeren over het uitgelegde spoorbaantje. Voor serieuze doeleinden bleek het echter ongeschikt en zo kwam het locje in 1880 in bezit van de heer T. van der Heem te Rotterdam die het enige tijd exploiteerde als kermisattractie. Het laatste wat we ervan weten, is dat het in 1882 in Gorinchem was opgeborgen in een kist, en daarmee verdwijnt het uit de annalen.

R. G. Klomp